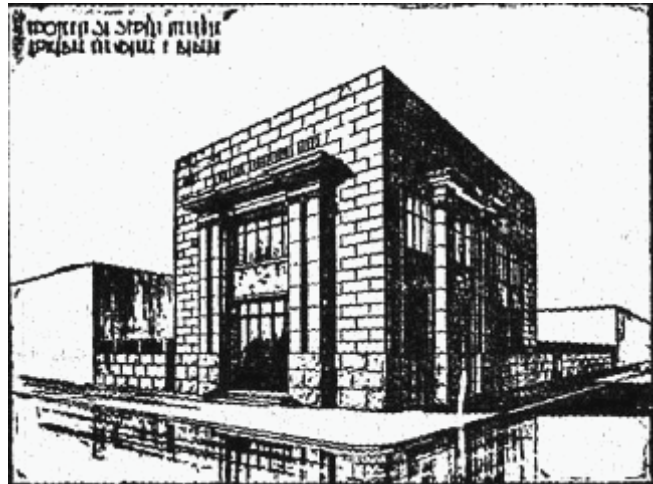


## ЗГРАДА ДРЖАВНЕ ХИПОТЕКАРНЕ БАНКЕ У ВАЉЕВУ : НЕПОЗНАТО ДЕЛО АРХИТЕКТЕ ВАСИЛИЈА ФОН БАУМГАРТЕНА

**Апстракт:** Зграда филијале Државне хипотекарне банке подигнута је у центру Ваљева 1939. године. Годину дана раније, лист *Политика* је репродуковао перспективу пројекта ове банке у тексту о подизању „најлепше зграде у Ваљеву“. Зграду су, по наводу *Политике*, пројектовали г. г. Василије Баумгорски и Велимир Јанковић, архитекти Државне хипотекарне банке. Иза погрешног навода Баумгорски, налази се име архитекте Василија (Вилхелма) фон Баумгартена. Његово ауторство потврдили су и оригинални пројекти сачувани у згради банке. Као аутор малог, али изузетно репрезентативног опуса – Генералштаба војске и морнарице у Београду (1928), Официрског дома Краљевине Југославије у Скопљу (1929), Руског Дома у Београду (1933), и Хипотекарне банку у Панчеву (1940) – Баумгартен се уз Николаја Краснова сматра најзначајнијим представником архитектата руских емиграната. Осим што припада опусу значајног уметника, зграда банке у Ваљеву је и најистакнутији пример архитектуре стила *ар деко* у овом граду и један од најрепрезентативнијих објеката, ове за сада ретко проучаване градитељске појаве у Србији. На фасади и у ентеријеру банке налазе се рељефи и скулптуре, радови вајара Владимира Загородњука, такође руског емигранта. Оригинални изглед објекта је девастиран накнадним проширивањем и надоградњом. О његовим стилским, естетским и уметничким својствима сведочи сачувана фотографија из раних педесетих година XX века, која је и иницијала писане овог рада.

**Кључне речи:** Василиј фон Баумгартен, Хипотекарна банка, Ваљево, *ар деко*, међуратна архитектура у Србији, Владимир Загородњука, *ар деко* рељефи.

Зграда агенције Државне хипотекарне банке сазидана је у центру Ваљева, у улици Вука Караџића бр. 2, 1939. године. На годину њене изградње указује натпис на рељефима у ентеријеру, као и фрагментарно сачувана архивска грађа. О подизању ове зграде сведочи материјал фонда Државне хипотекарне банке (ДХБ) у Архиву Југославије, из којег сазнајемо да су представници ове банке у Ваљеву упутили молбу главном инспекторату дирекције у



1. Пројекат Државне хипотекарне банке у Ваљеву, 1938.  
1. Project for State Mortgage Bank in Valjevo, 1938

Београду да се реши питање зграде за смештај филијале (4. 8. 1938.). Из истог извора сазнајемо о исплати хонорара архитекти Велимиру Јанковићу за надзор зидања нове зграде током 1939., као и то да је зграда свечано освећена 17.12.1939. и отпочела рад 1.1.1940. године.<sup>1</sup>

Пројекат банке је настао 1938. године и објављен је у листу *Политика* почетком октобра исте године. „Најлепша зграда у Ваљеву биће палата Државне хипотекарне банке, на коју ће се утрошити преко три милиона динара. Зграда Хипотекарне банке подиже се на месту где су дуги низ година радила браћа Ненадовић: на згради ће се поставити спомен плоча за сећања на ову славну породицу. Зграду су пројектовали г. г. Василије Баумгорски и Велимир Јанковић, архитекти Државне хипотекарне банке. Радове изводи предузеће г. Ристе Аранђеловића, из Београда, а надзор врши архитект г. В. Јанковић“.<sup>2</sup>

Овај текст је открио и имена пројектаната, на првом месту архитекте Василија фон Баумгартена, чије је име у штампи погрешно наведено као Баумгорски, а који је у то време био ангажован као архитекта Државне

\*Милан Просен, историчар уметности, Београд

<sup>1</sup> Архив Југославије, 125-105-120, 125-611-1005.

<sup>2</sup> Аноним, Најлепша зграда у Ваљеву, *Политика*, 8.10.1938



2. Василиј фон Баумгартен, Хипотекарна банка у Ваљевоу, првобитни изглед  
 2. Vasily fon Baumgarten, Mortgage Bank in Valjevo, original appearance

хипотекарне банке.<sup>3</sup> Баумгартеново ауторство и коауторство Велимира Јанковића потврдили су и недавно откривени оригинални пројекти који су сачувани у згради банке.<sup>4</sup>

Василиј (Вилхелм) Фјодорович фон Баумгартен<sup>5</sup> (Санкт Петербург 1879 – Буенос Ајрес 1962). Школован је у санктпетербуршком Александровском кадетском корпусу и на Николајевском инжињеријском училишту, а

1905. године је дипломирао на Високој Николајевској војноинжињерској академији. У предреволюционарном периоду био је предавач на Николајевској инжињерској академији и пројектант у градској администрацији Санкт Петербурга. Евакуисан је из Севастопоља новембра месеца 1920. у Галипоље, у саставу штаба Прве руске армије, где се током грађанског рата налазио на положају начелника Инжењеријских обезбеђења добровољачке

<sup>3</sup> 17. маја 1938. донета је одлука да се приступи изради планова за подизање зграде нове филијале ДХБ у Панчеву и за израду планова били су одређени банчин архитекта Василиј Баумгартен и архитекта Миодраг Васић, који је децембра 1928. био одређен да врши надзор при изградњи филијале ДХБ у Сарајеву, зидане по пројекту Војина Петровића и Милана Злоковића. О томе в. Архив Југославије, 125-105-120 и 125-108-123.

<sup>4</sup> Захваљујем господину Драгану Стаменићу, вишем стручном сараднику Завода за заштиту споменика културе у Ваљевоу, који ми је помогао да ови пројекти буду објављени.

<sup>5</sup> О архитекти Баумгартену в.: А. Арсењев, Баумгартен Василиј (Вилхелм) Фјодорович, *Руска емиграција у српској култури XX века*, II, Београд 1994, 231; Баумгартен Василий Федорович, фон (30 окт. 1879 – 13 мая 1962, Буэнос-Айрес), *Незабытые могилы, Российское зарубежье: некрологи 1917–1997 в шести томах*, составитель В. Н. Чуваков, Москва 1999, Том 1 (А-В), 228; Баумгартен Вилим,

*Лексикон српских архитеката XIX и XX века*, (уред. З. Маневић), Београд 1999, 17; М. Ђурђевић, Архитект Василиј (Вилхелм) Фјодорович Баумгартен, *Годишњак града Београда*, књ. LI, Музеј града Београда, Београд 2004, 183-190; А. Кадијевић, Баумгартен Василиј (Вилхелм) Фјодорович, *Српски биографски речник*, том 1 (А-Б), Нови Сад 2004, 446 (са наведеном литературом); Н. Палибрк-Сукић, *Руске избеглице у Панчеву 1919-1941*, Панчево 2005, 87, нап. бр. 163; М. Просен, 75 година Руског дома у Београду, *Наслеђе*, књ. IX, Завод за заштиту споменика културе града Београда, Београд 2008, 211-220; Т. Стефановић, Градитељска делатност руског архитекта емигранта Василија Фјодоровича фон Баумгартена на југу Србије између два светска рата, *Лесковачки зборник*, књ. XLIX, Лесковац 2009, 289-300, са наводом „Краткај записка о службе военного инженера генерал-майора Баумгартена (составленного в Белграде 7 декабря 1936 года)”



3. Хипотекарна банка у Ваљеу, данашњи изглед, 2010.  
3. Mortgage Bank in Valjevo, today's appearance, 2010

армије и армијског инжењера Прве руске армије генерала Кутепова.<sup>6</sup> У Краљевини СХС имао је чин генерал-мајора,<sup>7</sup> запосливши се убрзо по доласку у Министарству војске и морнарице. Као архитекта остварио је низ антолојских дела српске архитектуре периода између два светска рата – Генералштаб војске и морнарице у Београду (1928),<sup>8</sup> фицирски дом Краљевине Југославије у Скопљу (1929), пројекат за кућу Мите Лукића на Вождовцу (1931), конак манастира Грачанице (1933), Руски Дом у Београду (1933)<sup>9</sup> и Хипотекарну банку у Панчеву (1940). године.

Импресиван је уметнички ниво објеката које је пројектовао Василиј фон Баумгартен, као и различитост третмана које је применио. Сваки од наведених пет објеката представља значајно архитектонско остварење. Мали број познатих дела, и до недавно непознати биографски подаци, у супротности су са значајем архитектуре Баумгартена за нашу средину и развој српске архитектуре XX века. Баумгартен свакако спада у сам врх архитектонске струке међуратног периода и, уз Николаја Краснова, најзначајнији је градитељ из старије генерације руских архитеката емиграната.

Долазак руских емиграната у Краљевину СХС представљао је значајан подстицај обнови српске

културе, науке и уметности, након великих губитака које је она претрпела у Првом светском рату.<sup>10</sup> Међу градитељима се, по броју и значају остварења, посебно истакла старија генерација архитеката, школованих и формираних у Русији. Они су као већ осведочени стручњаци брзо наишли на одличан пријем код српских инвеститора, посебно у влади и краљевској породици. Николај Краснов, Василиј Баумгартен, Василиј Андросов, Виктор Лукомски, Ђорђе Ковалевић, само су неки од најплодотворнијих стваралаца ове групе. Они су крајем треће и почетком четврте деценије прошлог века подigli неке од најзначајнијих јавних објеката у Београду, али и широм Србије, као и у другим важнијим центрима бивше Краљевине.<sup>11</sup>

Зграда агенције Државне хипотекарне банке пројектована је као слободно стојећи објекат, на локацији од изузетног значаја за урбани идентитет Ваљева. Наиме, не само да је то место које евоцира најзнаменитију породицу града – Ненадовиће, чија је кућа постојала на овој локацији,<sup>12</sup> већ се објекат подиже на споју две значајне саобраћајнице, улице Вука Караџића и старе чаршије, на месту где почиње мост преко реке Колубаре. Житеље града, у свакодневној градској комуникацији, објекат је морао асоцирати на модернизацију њиховог живота и на могућности које кредити, узети код хипотекарне банке, могу донети у њиховом ходу ка Европи.

По замисли архитектуре Баумгартена, зграду су чинили сутерен, приземље, један спрат и таван. У сутерену зграде смештени су сефови, оставе за гориво и котларница, у приземљу шалтер сала, просторије чувара, мањи трезор и канцеларије, на спрату су биле канцеларијске просторије организоване око средишњег светларника, док су у мањем поткровљу били смештени таван, перионица и сушионица, као и два мања стана за надстојнике. О првобитном распореду просторија сведоче очувани планови. Из пројектне документације

<sup>10</sup> О досељавању руских избеглица в.: М. Јовановић, *Досељавање руских избеглица у Краљевину СХС 1919-1924*, Београд 1996.

<sup>11</sup> О делатности руских архитеката емиграната в.: М. Јовановић, *Краљ Александар и руски уметници, Руска емиграција у Српској култури XX века*, књ I, Београд 1994, 93-97; А. Кадјевић, *Допринос руских неумара, емиграната српској архитектури између два светска рата*, Руси без Русије, Српски Руси, Београд 1994, 243-254; Исти, *Изложбе руских архитеката у Београду између два светска рата, Руска емиграција у Српској култури XX века*, књ I, Београд 1994, 293-300; С. Тошева, *Капитална дела руских архитеката у Београду, Руска емиграција у Српској култури XX века* књ. I, Београд 1994, 302-307; А. Кадјевић, М. Ђурђевић, *Russian Emigrant Architects in Yugoslavia (1918-1941)*, New York 2001, 139-148; С. Тошева, *Рад Руских архитеката у министарству грађевина у периоду између два светска рата, Годишњак града Београда*, књ LI, Музеј града Београда, Београд 2004, 169-180; А. Кадјевић, *Улога руских емиграната у београдској архитектури између два светска рата, Годишњак града Београда*, XLIX-L, Музеј града Београда, Београд, 2002-2003, 131-143; Исти, *Основные исторические, идеологические и эстетические аспекты архитектуры русской эмиграции в Югославии 1920-1950-х гг.: исследование, интерпретация, оценка, сборник международного научного скупа Изобразительное искусство, архитектура и искусствоведение Русского зарубежья*, Санкт-Петербург 2008, 325-336.

<sup>12</sup> К. И. Панфић, *Сећања*, Ваљево, 1971, 16; З. Ранковић, *Ваљево крај у XX веку*, Ваљево 2002, 137.

<sup>6</sup> М. Просен, н. д.

<sup>7</sup> Баумгартен Василий Федорович, фон (30 окт. 1879 – 13 мая 1962, Буэнос-Айрес), *Незабытые могилы, Российское зарубежье: некрологи 1917-1997 в шести томах*, составитель В. Н. Чуваков, Москва 1999, Том I (А-В), 228.

<sup>8</sup> Аноним, *Нова зграда Генералштаба споља је већ готова*, *Политика*, 27. 4. 1928; Аноним, *Довршење и усељење зграде Генералштаба*, *Политика*, 26. 12. 1928; Аноним, *Палата Главног генералштаба*, *Време*, 13. 12. 1928; М. Борисљевић, *Архитект или инжењер*, *Правда*, 29. V 1928.

<sup>9</sup> М. Просен, н. д.





4. Рељеф над улазом Хипотекарне банке у Ваљеву  
4. Relief above the Entrance to Mortgage Bank in Valjevo

такође сазнајемо да је извођач радова био инжињер Риста Аранђеловић, а да су пројекти сачињени у марту 1938. године. Пројекат је одобрен 29 маја исте године.<sup>13</sup>

О зидању и украшавању зграде Хипотекарне банке и жељи инвеститора да истакне луксузну опрему њених фасада и ентеријера говори у својим „Сећањима“ Коста И. Пантић, некадашњи главни инжињер банке: „Банка је закључила повољан зајам у Швајцарској и градила у бановинским и другим већим местима зграде за своје пословне просторије. То су били милионски објекти и по пројекту намењени за банке. Као инжињер министарства грађевина научио сам се штедњи и да се крећем у границама буџетске могућности а управник је био интелектуалац и по школовању прави Европејац. (...) Банка је (бивша државна хипотекарна банка) била врло богата и управник је сматрао да она треба као таква да помогне и вајарство. (...) Зато смо објављивали јавне конкурсе за израду и монтирање уметничких статуа на новим банчиним зградама. Ја лично трудио сам се да те статуе одговарају локалној етнографији. Тако су на банчиним зградама у Сарајеву и Бања Луци монтиране статуе Босанац и Босанка у народној ношњи а на згради на Цетињу Црногорац и Црногорка такође у народној ношњи.“<sup>14</sup>

Обрадом објекта у његовој појавности била је постигнута наглашена монументалност иако је у елевацији имао само приземље и један спрат. У градском ткиву овакав објекат био је до те мере наглашен да је

постао један од урбаних топонима и заиста сматран једном од најлепших зграда у Ваљеву. Зграда Хипотекарне банке не само да је по висини превазилазила околне објекте већ је, својом модерном, а декоративном обрадом у стилу *ар декоа*, донела дух европеизације и наговештај привредног и економског процвата у овај провинцијски центар. У архитектонском погледу овај објекат далеко превазилази свој провинцијски значај. Зграда Хипотекарне банке је изузетно остварење стила *ар деко* у Србији. Истовремено, она је још једно, до сада непознато, остварење архитектке Баумгартена.

Потпуно јасна кубична форма објекта одваја га на првом месту од академизма, уносећи ефекат модерности, који појачавају плошност фасада и широке равне неорнаментисане површине. На овом неорнаменталном кубусу равно сечених линија истичу се у својој обради две улично оријентисане фасаде. На њима су изведене декоративне композиције у камену, постављене на глаткој површини од светле теранове, која мрко-црвеним венама имитира камен пешчар. С обзиром на различите димензије фасада и немогућност постизања симетрије као главног ефекта хармоније, тражени баланс је постигнут понављањем мотива.<sup>15</sup> Главни мотив представљају удвојени псеудојонски пиластри без канелура, који носе истакнути степености архитрав. Својом позицијом они доминирају као елементи контрапункта и наглашене асиметрије. Истовремено, стварају оквир у који су постављени фигурални рељефи са персонификацијама које се односе на функцију објекта.

<sup>13</sup>Одобрење бр. 8632 од 29. маја 1938. сачувано у пројектној документацији у згради Банке.

<sup>14</sup>К. И. Пантић, *н. д.*, 16. Зграде Хипотекарне банке биле су грађене широм Југославије и за то су унајмљивани најистакнутији српски архитекти: Милан Злоковић, Богдан Несторовић, Војин Петровић.

<sup>15</sup>Симетрија је била популарна и често примењивана као систем у српској архитектури. О симетрији у новијој српској архитектури в.: М. Ђурђевић, А. Кадијевић, *Симетрија у новијој српској архитектури*, *Зборник за ликовне уметности Матице српске*, књ. 27/28, Нови Сад 1991-1992, 1-13.



5. Хипотекарна банка у Ваљеву, бочна фасада  
5. Mortgage Bank in Valjevo, view of the lateral facade

Улаз у банку је широк, висок и у потпуности застакљен. У издигнутом приземљу банке смештена је пространа шалтер сала, осветљена са улазне стране и са сва три зида који су перфорирани већим бројем високих прозора. Ради постизања целовитог простора, таваница је ношена на два пара стубова. Стубови и сводне греде су четвртасто профилисани и попут зидова, обложени црним мермером прошараним белим венама, као и вишеслојним седиментним каменом браон-беж тонова. Конструктивно и декоративно решење шалтер сале је модерно, луксузно и може се по својој обради директно упоредити са шалтер салом Хипотекарне банке у Панчеву.

На улазу у шалтер салу постављени су с обе стране целофигурални рељефи у природној величини, који представљају Илију Бирчанина и Алексу Ненадовића. Рељефе изливене у бронзи потписао је вајар Владимир Загородњук, док су године извођења наведене поред потписа – 1938/39 и 1939. С обзиром на то да се



6. Рељеф на бочној фасади Хипотекарне банке у Ваљеву  
6. Relief on the Lateral Facade of Mortgage Bank in Valjevo

банка зидала на месту куће Ненадовића, као и значај те породице у ваљевском крају, над једним од рељефа био је постављен натпис са текстом, исписаним словима Мирослављевог јеванђеља, који је уклоњен после Другог светског рата.<sup>16</sup>

Над улазом у банку налази се рељеф, такође рад вајара Загородњука. У средини композиције је приказана женска фигура која седи на уздигнутом постаменту под крошњом дрвета. На основу атрибута са којима је представљена – Ескулапијев скиптар са змијама у левој руци, претпостављамо да је богиња Хигија. Са њене леве стране представљена је девојка са преслицом, која се може идентификовати као суђаја, а са десне је девојка са тасом, персонификација правде. Ове две девојке, постављене у подножју постамента, обучене су у народну одећу. Са крајње десне стране су два ковача са зупчаником – персонификације индустрије, а са леве човек и жена који носе корпу с грождем – персонификације пољопривреде. Појава Хигије уноси извесну забуну у композицију, јер би било логичније да је уместо ње представљен Меркур, заштитник трговине и економије, који носи исти скиптар.

На рељефу, постављеном на дужој фасади која је окренута ка реци, приказана је персонификација благостања која у руци држи модел зграде Хипотекарне банке. На левој страни рељефа налази се клесар иза кога је радник који доноси цак са материјалом за зидање банке, на десној страни је радник који користи држаљу непознате алатке, вероватно лопату, док испред њега повијен радник подиже камен. Овај радник се наслања на камен у десном доњем углу композиције на којем је

<sup>16</sup>К. И. Пантић, н. д, 16.



7. Рељефи „Алекса Ненадовић“ и „Илија Бирчанин“ у ентеријеру Хипотекарне банке у Ваљеву  
7. Relief „Aleksa Nenadović“ and “Ilija Birčanin” in the Interior of Mortgage Bank in Valjevo

урезано латинично слово З – потпис вајара Владимира Загородњука.

Као и Баумгартен, Владимир Загородњук је био руски емигрант. Био је један од продуктивнијих скулптора у међуратном периоду.<sup>17</sup> Његова дела садрже специфичну стилизацију која карактерише реализације београдског *ар декоа*, као и њен често истицан дух *оие de vivre*.

Као и тематика рељефа, мотив јонских пила-стара који носе архитрав преузет је из вокабулара античке архитектуре. Чест у архитектури академизма XIX и XX века, тај мотив је одражавао оданост класичној европској традицији.<sup>18</sup> Овај мотив од 1920-тих преузима *ар деко*, аплицирајући га као ликовни мотив. Антички мотиви коришћени у српској архитектури углавном су одражавали аспирације инвеститора и градитеља за истицање европског идентитета. У Србији, која се наглашеније привредно и културно развија тек након Првог светског рата, када је помогнута ратним репарацијама и креди-

тима за то добила могућност, истицање европског идентитета требало је да средину, која подиже објекат оваквог карактера, обележи као европску и модерну, наспрам неразвијеног полуоријенталног, провинцијског карактера који је дотад имала. У српској средини је створен транзитивни вид архитектуре стапањем модерних и историјских облика,<sup>19</sup> што је било одговор конзервативне српске средине потреби за снажном урбанизацијом, привредним развитком и културолошком идентификацијом са европским узорима.

Разлика у третману ових елемената, коју у односу на академизам доноси *ар деко*, јесте употреба класичног мотива са наглашеном ликовном улогом, са порицањем ма колико привидних, конструктивних функција, које они у академизму још увек задржавају. Такође, ликовни елементи су модерније третиран и крајње поједностављени, углавном плошно аплицирани на фасадно платно. Овако се класична ентаблатура појављује или као декоративни мотив сама по себи, или често као оквир главног декоративног мотива, углавном фигуралног рељефа.

Имајући у виду време настанка, зграда је у архитектонском погледу анахрона, будући да су архитектонски ефекти који се на њој појављују коришћени у српској архитектури једну деценију раније. Ипак, у односу на средину била је експлицитни симбол

<sup>17</sup> Владимир Загородњук је био аутор архитектонске пластике на згради Патријаршије у Београду, радио је рељеф у металу са представом „Игра“ на улазу у Биоскоп „Београд“, 1939., аутор је рељефа на зградама Хипотекарне банке у Сарајеву и Бања Луци, капители Цркве Светог јеванђелисте Марка у Београду, рељефа на зградама у Балканској улици бр. 44, Кнеза Милоша 58, Мољеровој 78, на згради Дома Инвалида на углу Савског трга 9 и Немањине 1, у улици Вука Караџића бр.11. О томе в.: Ђ. Сикимић, *Фасадна скулптура у Београду*, Београд 1965, 12, 76, 110, 154, 160, 177; М. Просен, *Палата Пензионог фонда чиновника и служитеља Народне банке, Годишњак града Београда*, књ. XLIX-L 2002-2003, Музеј града Београда, Београд 2004, 183-193.; М. Маринковић, *Архитектонска пластика јавних објеката Београда (1918-1941)*, рукопис магистарског рада, Београд 2005, 258.

<sup>18</sup> А. Кадијевић, *Естетика архитектуре академизма (XIX и XX век)*, Београд 2005.

<sup>19</sup> Г. Половина, *Транзиција архитектонске форме на примеру јавних зграда у Београду*, рукопис магистарског рада, Београд 2006.; Исти, *Транзитивни обликовни концепти на примерима архитектуре Београда, Наслеђе*, књ. X, Завод за заштиту споменика културе града Београда, Београд 2009, 41-63.





8. Ентеријер Хипотекарне банке у  
Ваљеву  
8. Interior of Mortgage Bank in  
Valjevo

савремености. Дводимензионална етаблатура среће се у београдској архитектури у остварењу архитекте Милана Злоковића у Далматинској улици, Светозара Јовановића на углу Крунске и Ресавске, а модерна квадратна решетка истиче се на Прљевићевој згради у Змај Јовиној, Брашовановој згради трговачке коморе и др. Такође, слободне неорнаментисане површине, које чине позадину овом декоративном ансамблу, могу се препознати на згради Аероклуба арх. Симеоновића и палати Министарства социјалне политике арх. Димитрија М. Лека, које су већ раније препознате као репрезентативни примери *ар декоа*.<sup>20</sup>

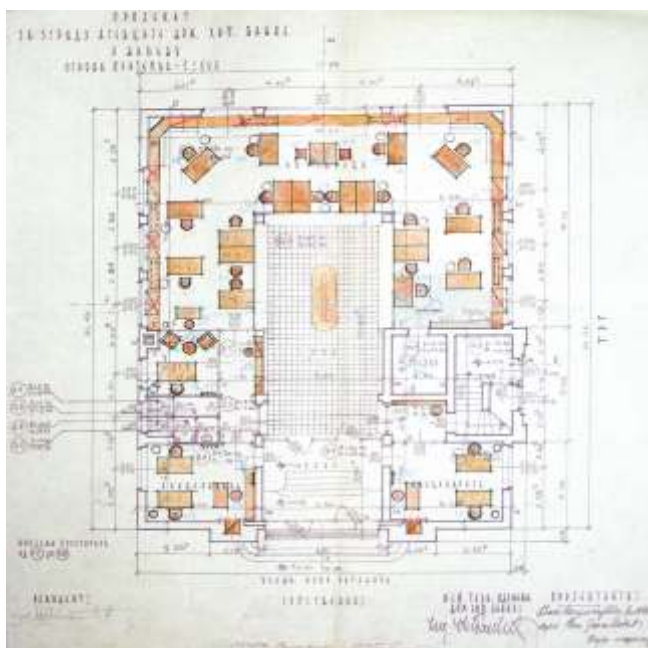
На згради Хипотекарне банке у Ваљеву комбинују се два декоративна концепта. Први, модерни, присутан је код већег броја српских модерниста као концепт „оплемењене безорнаменталности“, препознатљив по употреби полихромије у декоративне сврхе. Изражена је коришћењем различитих материјала. У случају Хипотекарне банке у Ваљеву, вештачким каменом ружичастих и оранж тонова истакнута је декоративна целина наспрам светле подлоге од теранове. Модернистички третман доноси решетка прозорских оквира. Други декоративни концепт близак француској концепцији *ар декоа* носи псеудојонска ентаблатура, слободно коришћена на фасади. На фасади банке по дужини, она чини декоративни оквир само једне од укупно пет прозорских

вертикала, наглашавајући споредни улаз у банку. На овај начин декоративне конструкције на обе фасаде имају своју означавајућу улогу, а истичући улаз у банку као институцију која омогућује средства за бржи напредак ка савременом свету, могу се препознати као „тријумфалне капије просперитета“.

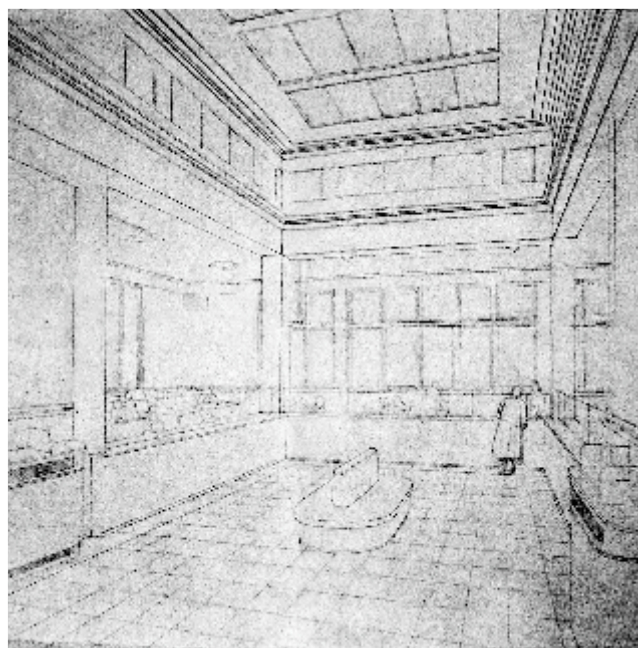
Значај полихромије у архитектури међуратног периода, као и коришћење контрастираних текстура фасадних облога, није до сада истицан у историографији нити су га у довољној мери заштитиле надлежне службе. Стога је потребно нагласити да се употребом боје при обнављању фасада потиру оригинални архитектонски концепт и ефекат, а архитектонском наслеђу наноси ненадокнадива штета. Без могућности да идентификују оригиналну полихромију, истраживачи су често упућени на оскудну фото-документацију, те не могу да на исправан начин вреднују архитектонске особине здања и концептуалне могућности пројектаната.

Архитекта Василиј фон Баумгартен поставља у дијалог два идејна концепта. Први је савремен, проистекао из интернационалних тенденција модерне архитектуре, чији је циљ да својом архитектуром прати токове техничког и културног развоја. Други представља концепт европске традиције, оличен у употреби поменуте декоративне стилске схеме. Он истовремено спаја концепте савременог и модерног, напредног и помодног, који су обележили српску међуратну архитектуру.

<sup>20</sup>М. Јовановић, Француски архитект Експер и *ар деко* у Београду, *Наслеђе*, књ. III, Завод за заштиту споменика културе града Београда, Београд 2001, 67-82.



9. Пројекат приземља Хипотекарне банке у Ваљеву  
9. Project for the Ground Floor of Mortgage Bank in Valjevo



10. Пројекат ентеријера Хипотекарне банке у Ваљеву  
10. Project for the Interior of Mortgage Bank in Valjevo

Овај концепт тражили су инвеститори, о чему најбоље сведоче филијале Државне хипотекарне банке у Сарајеву и Нишу. Осим читљивог архитектонског програма, Баумгартен користи ликовни ефекат контраста пуног и празног, дисонанце и консонанце и на тај начин остварује естетски вредан и упечатљив објекат. Стварањем напетости и попуштањем исте, он остварује јединствен објекат високе уметничке вредности, које је упркос наведеном, до сада био запостављен у историографским прегледима српске архитектуре. Ова занемареност је проузрокована још увек наглашеном централизацијом истраживачког и научноисториографског рада у Београду као економском, културном и уметничком центру, који је као престоница југословенског краљевства играо водећу улогу у модернизацијским процесима.<sup>21</sup> Ово вредно остварење архитектке Баумгартена са правом се може сврстати у врх архитектонске продукције међуратног периода, реализацију коју је могуће замислити у центру некадашње југословенске престонице.

Зграда Хипотекарне банке није претрпела оштећења у Другом светском рату, али је у другој половини прошлога века била два пута надограђена. Дужа фасада, окренута ка реци, била је продужена за две

прозорске вертикале. Ново постављени отвори како својом величином тако и обрадом оквира одговарају старијима. Проширењем и надоградњом објекта, изгубљено је оригинално природно зенитно осветљење шалтер сале, као и низ прозора који су је осветљавали из дубине просторије. Отварањем спрата, стара Баумгартенова зграда изгубила је првобитни ефекат монументалности који је давало широко неорманентисано фасадно платно, које је, чинећи оквир, снажније истицало декоративна својства композиције. Иако је првобитно била пројектована као слободно стојећи објекат, уз њу су у послератном периоду у обе улице подигнуте зграде, па је постала зграда узидана у блок. При наредној надоградњи, нова етажа је стављена под мансардни кров, чији прозори кореспондирају са новоствореним прозорима првог спрата. Постављањем мансардног крова објекту је одузета „аура“ модерности, која га је истицала у средини. Овом градитељском интервенцијом он је приближен све дужем низу трајно девастираних споменика српске архитектуре.<sup>22</sup>

<sup>21</sup>П. Ј. Марковић, *Београд и Европа 1918-1941*, Београд 1992. Ова делимична ограниченост српске архитектонске историографије узрокована је и недостатком услова за теренски рад, али и конформизмом који је потребно заменити већом агилношћу научних радника, подржаном од стране надлежних служби на републичком и општинском нивоу.

<sup>22</sup>Аутор је захвалан господину Милошу Јуришићу на фотографији из његове колекције као и сугестији да се ради о делу архитектке Баумгартена, господину Драгану Стаменићу, вишем стручном сараднику Завода за заштиту споменика града Ваљева, на помоћи око прикупљања фото материјала и добијања пројеката, господину Милану Марковићу, фотографу Завода за заштиту споменика културе у Ваљеву и господину Саши Јаношу на уступљеним снимцима, коришћеним у раду.



## ЛИТЕРАТУРА

- Г. Половина, Транзитивни обликовни концепти на примерима архитектуре Београда, *Наслеђе*, књ. X, Завод за заштиту споменика културе града Београда, Београд 2009.
- Т. Стефановић, Градитељска делатност руског архитекте емигранта Василија Фјодоровича фон Баумгартена на југу Србије између два светска рата, *Лесковачки зборник*, књ. XLIX, Народни музеј, Лесковац 2009.
- М. Просен, 75 година Руског дома у Београду, *Наслеђе*, књ. IX, Завод за заштиту споменика културе града Београда, Београд 2008.
- Г. Половина, *Транзиција архитектонске форме на примеру јавних зграда у Београду*, рукопис магистарског рада, Београд, 2006.
- Н. Палибрк-Сукић, *Руске избеглице у Панчеву 1919-1941*, Панчево 2005.
- М. Маринковић, *Архитектонска пластика јавних објеката Београда (1918-1941)*, рукопис магистарског рада, Београд 2005.
- А. Кадијевић, *Естетика архитектуре академизма (XIX и XX век)*, Београд 2005.
- М. Просен, Палата Пензионог фонда чиновника и служитеља Народне банке, *Годишњак града Београда*, књ. XLIX-L, Музеј града Београда, Београд 2004.
- А. Кадијевић, Баумгартен Василиј (Вилхелм) Фјодорович, *Српски биографски речник*, том I (А-Б), Нови Сад 2004.
- М. Ђурђевић, Архитект Василиј (Вилхелм) Фјодорович Баумгартен, *Годишњак града Београда*, књ. LI, Музеј града Београда, Београд 2004.
- З. Ранковић, *Ваљевски крај у XX веку*, Ваљево 2002.
- М. Јовановић, Француски архитект Експер и "ар деко" у Београду, *Наслеђе*, књ. III, Завод за заштиту споменика културе града Београда, Београд 2001.
- З. Маневић (уредник), Баумгартен Вилим, *Лексикон српских архитеката XIX и XX века*, Београд 1999.
- В.Н. Чуваков (составитељ), *Незабытые могилы, Российское зарубежье : некрологи 1917-1997 в шести томах, Том I (А-В)*, Москва 1999.
- А. Арсењев, Баумгартен Василиј (Вилхелм) Фјодорович, *Руска емиграција у српској култури XX века*, књ. II, Београд 1994.
- П. Ј. Марковић, *Београд и Европа 1918-1941*, Београд 1992.
- М. Ђурђевић, А. Кадијевић, Симетрија у новијој српској архитектури, *Зборник за ликовне уметности Матице српске*, књ. 27-28, Нови Сад 1991-1992.
- К. И. Пантић, *Сећања*, Ваљево, 1971.
- Ђ. Сикимић, *Фасадна скулптура у Београду*, Београд 1965.
- Аноним, Најлепша зграда у Ваљеву, *Политика* 8. 10. 1938.
- Аноним, Довршење и усељење зграде Генералштаба, *Политика*, 26.12.1928.
- Аноним, Палата Главног генералштаба, *Време*, 13. 12. 1928.

MILAN PROSEN\*

## THE STATE MORTGAGE BANK BUILDING IN VALJEVO : AN UNKNOWN WORK OF THE ARCHITECT VASILIJE FON BAUMGARTEN

### Summary

The building of the State Mortgage Bank subsidiary was built in the center of Valjevo in 1939. A year earlier, newspaper *Politika* reproduced the design of the bank project in the text about constructing “the most beautiful building in Valjevo”. According to the *Politika* the building was designed by Mr. Vasilije Baumgorski and Velimir Janković, the architects of the State Mortgage Bank.

The incorrectly spelled name Baumgorski stands for the name of the architect Vasilije (Wilhelm) fon Baumgarten. His authorship was confirmed by the original designs that are kept in the bank building. As the author of a small but very representative opus, Baumgarten, together with Nicolai Krasnov, is considered one of the most important representatives of Russian immigrant architects. His opus

includes Army and Navy Headquarters in Belgrade (1928), The Army house of the Kingdom of Yugoslavia in Skopje (1929), The Russian House in Belgrade (1933) and the Mortgage Bank in Pančevo (1940).

Besides the fact that it belongs to the opus of this significant artist, the bank building in Valjevo is one of the most important examples of Art Deco architectural style in this city and one of the most representative buildings, of this rarely studied building phenomena in Serbia. On the façade and in the bank interior there are reliefs and sculptures by the sculptor Vladimir Zagorodnjuk, who was also a Russian emigrant. Original look of the building is devastated by additional expansion and overbuilding. The preserved photograph from the early 1950s testifies about its stylistic, esthetic and artistic characteristic. This photograph initiated the writing of this paper.

\*Milan Prosen, art historian, Belgrade